

110 ANI DE LA NAȘTEREA SAVANTULUI GEORGE EMIL PALADE
SIMPOZION NAȚIONAL ECOTERRA, 2022
ȘTIINȚA ȘI ARTA ÎN SLUJBA UMANITĂȚII



BIOGRAFIA MARELUI SAVANT GEORGE EMIL PALADE (1912-2008)

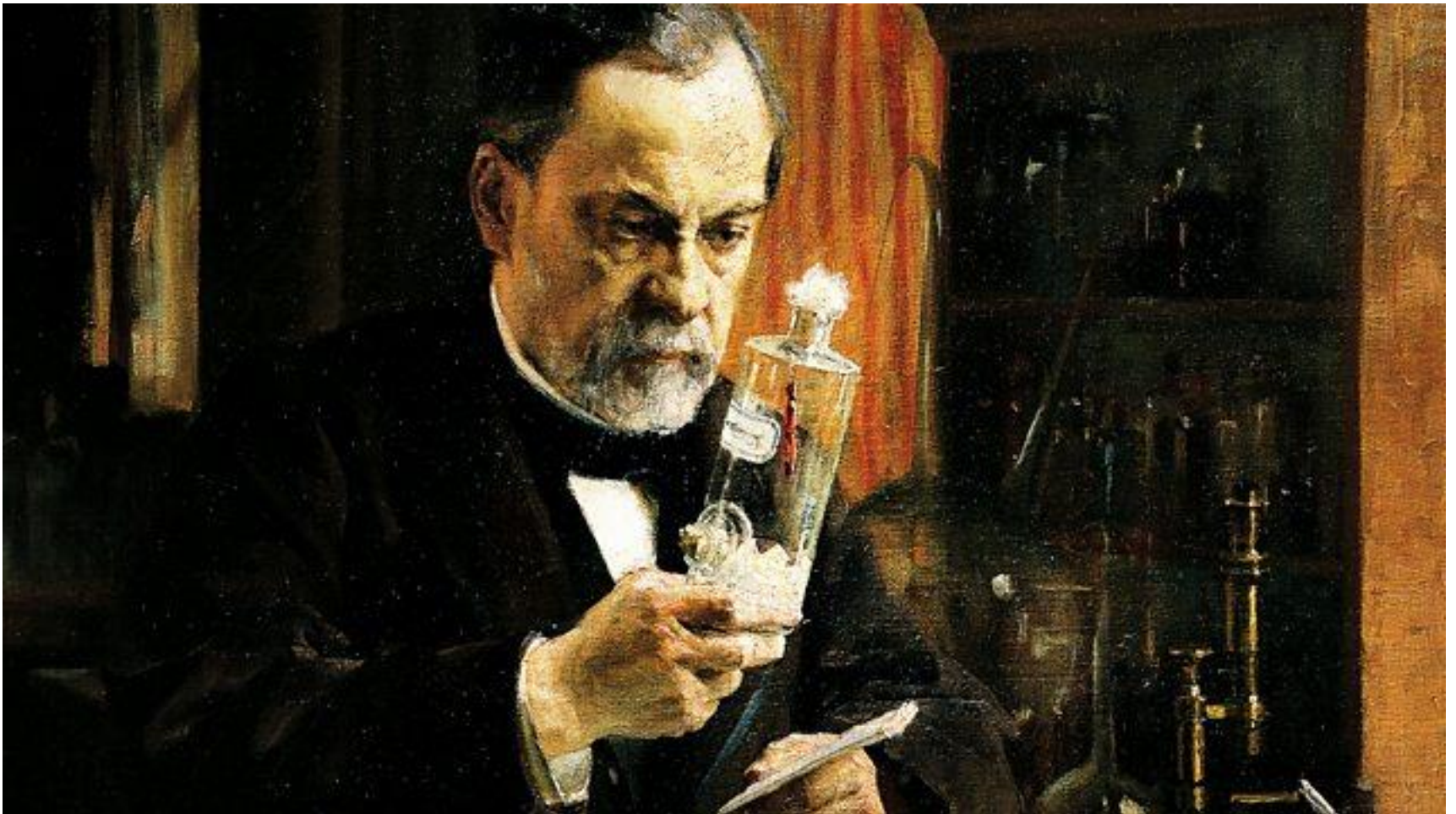
jurist dr. Maria Besciu

UNIVERSITATEA DE MEDICINĂ ȘI FARMACIE "CAROL DAVILA" BUCUREȘTI - BIBLIOTECĂ



“În orice mare savant se va găsi și un mare patriot”

Pasteur





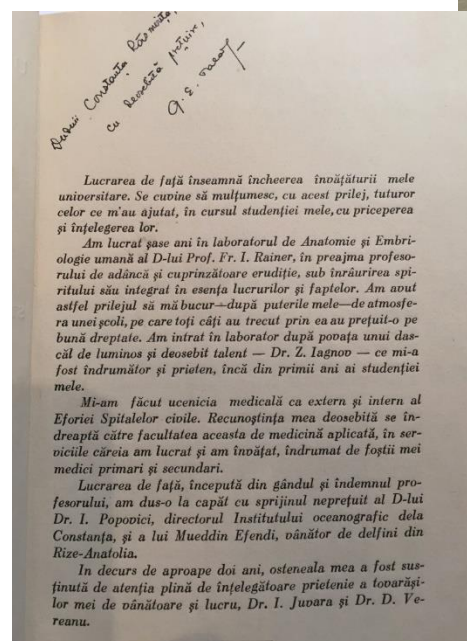
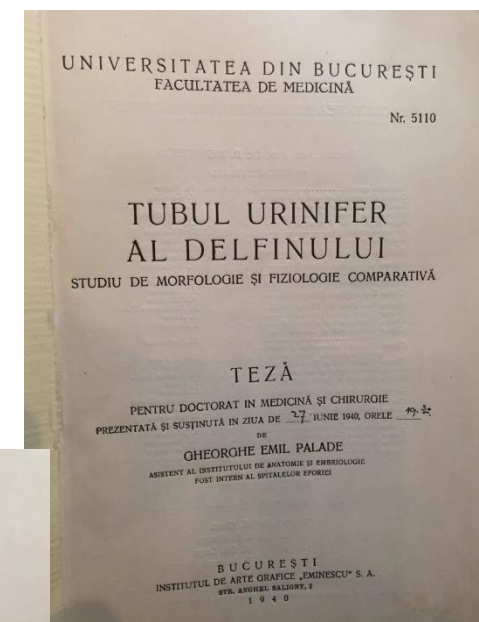
Gunter Blobel (1936-2018)
Premiul Nobel - 1999

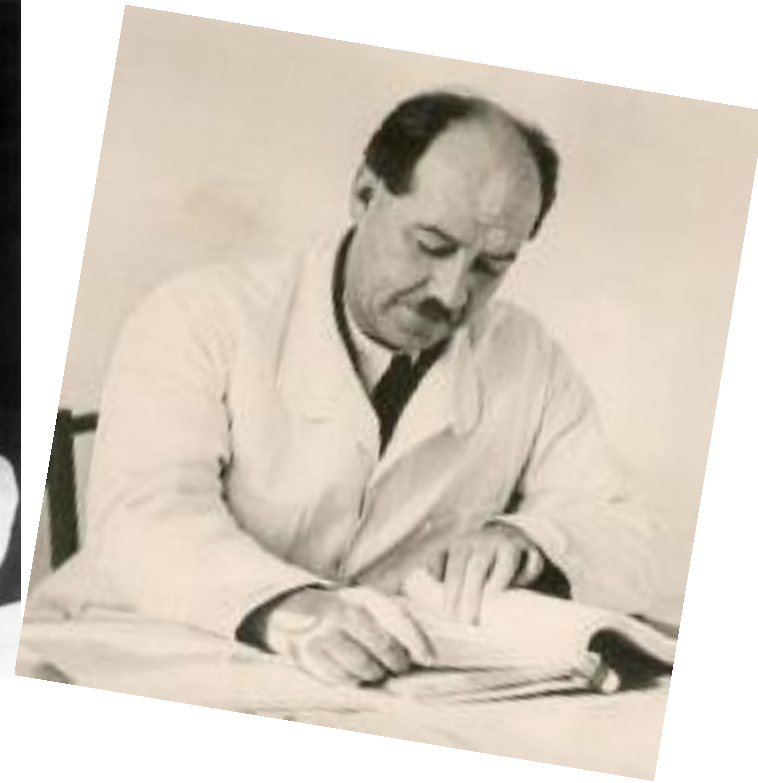
“GEORGE EMIL PALADE reprezintă
pentru științele medicale ceea ce a
reprezentat Einstein pentru fizică”



STUDII

- 1919-1921 - Studiile școlare la Iași
- 1921-1923 Buzău, la Liceul "Alexandru Hasdeu", devenit "Bogdan Petriceicu Hasdeu"
- 1930 – 1936 – studii la Facultatea de Medicină a Universității București;
- 1940 – obține doctoratul cu un subiect mai puțin obișnuit: anatomia microscopică a nefronului unui cetaceu, *Delphinus delphis*, „o încercare de a-i înțelege structura în termenii adaptării funcționale a unui mamifer la viața marină”





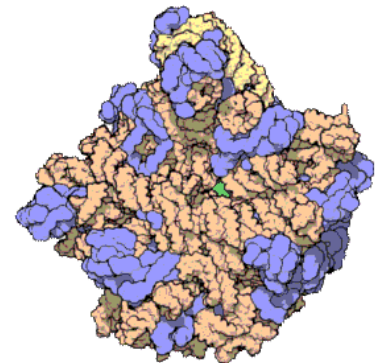
“Anatomia este știința formei vii” – Fr. Rainer;
“Substratul biochimic asigură funcționalitatea structurii” - A. Boivin;
“Totul trebuie dovedit experimental” – Gr. T. Popa

CARIERĂ

- în cel de-al doilea război mondial servește ca medic în armata română;
- 1935-1946 – Preparator, asistent, șef de lucrări, conferențiar în cadrul catedrei de anatomie , Facultatea de Medicină Carol Davila



- 1946 – încurajat de Gr. T. Popa decide continuarea studiilor în S.U.A.;
- lucrează câteva luni în laboratorul condus de Robert Chambers la Universitatea din New York unde îl întâlnește pe Albert Claude „ *am fost fascinat de perspectivele deschise de descoperirile sale și extrem de fericit când mi-a cerut să lucrez cu el la Rockefeller Institute for Medical Research*”
- La Rockefeller lucrează cu James Murphy , Herbert Gasser , iar colaboratorii direcți erau G. Hogeboom și W. Schneider (primul grup R); K. Porter (al doilea grup R)
- 1948 - 1951 profesor asistent – Institutul Rockefeller din New York;
- 1952 – naturalizat cetățean american;
- 1953 – **a pus în evidență ribozomii sau “granulele Palade”**
- 1958 - profesor de citologie , șef de departament;
- 1973 – Facultatea de Medicină din Yale University din New Haven – profesor și șef al catedrei de biologie celulară;
- 1983 – este numit senior investigator și consilier al decanului;
- 1990 – profesor și decan pe probleme științifice la Facultatea de Medicină de la University of California San Diego



RECUNOAȘTERE INTERNAȚIONALĂ

1961 – membru al National Academy of Sciences și la American Academy of Arts and Sciences;

1974 – Premiul Nobel pentru medicină sau fiziologie

1975 – membru de onoare al Academiei Române;

1992 – Președinte de onoare al Facultății de Medicină din București

1993 – 19 noiembrie este declarată ziua cercetătorului și proiectantului în România, după data de naștere a marelui savant;

1994 – Doctor Honoris causa – Universitatea din Iași

1999- la Universitatea din San Diego, a avut loc un simpozion științific în onoarea sa;

2000 - Ordinul Steaua României în grad de Mare Cruce;

2003 – Universitatea de Medicină de Stat Wayne – George E. Palade;

2004 –UCSD – George Palade Laboratories of Cellular and Molecular

2007 - Ordinul Steaua României în grad de Colan;

1940 – 2002 – peste 325 de articole științifice;

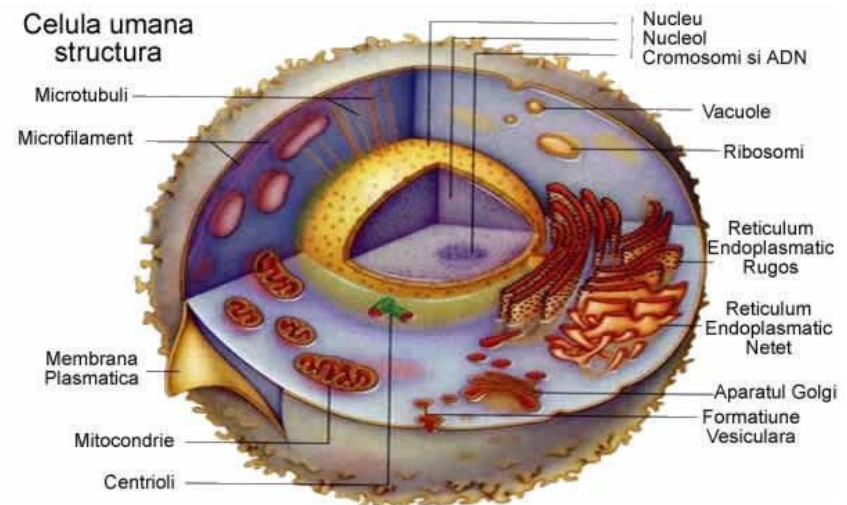
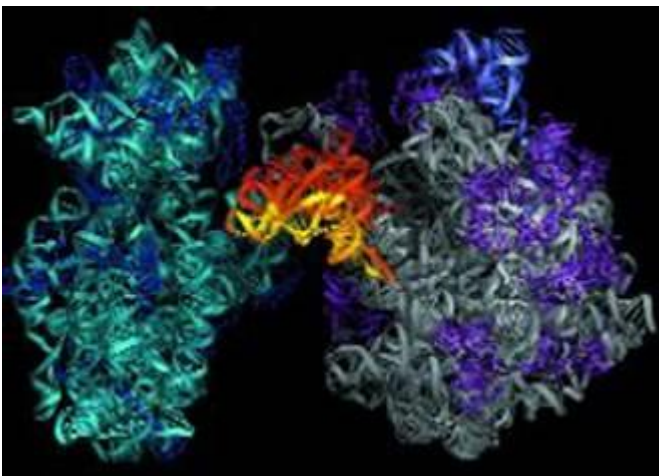
80 de discipoli;

Cetățean de onoare al orașelor București, Cluj, Iași.



PREMIUL NOBEL PENTRU MEDICINĂ - 1974

- Meritul prof. Palade a constat și în combinarea tehnicilor introduse de Albert Claude;
 - Christian de Duve urmează și el una din căile deschise de Albert Claude – **centrifugarea diferențiată**; este descoperitorul unui organit asemănător morfologic cu lizozomul : **peroxizomul**.
- În acest fel, grație celor trei laureați ai Premiului Nobel din 1974, se ajungea încet de la “*mlaștina biochimică*” la un “*oraș celular*”, care cuprindea “ **un domeniu de centrale subcelulare producătoare de energie (mitocondriile), stații de eliminare a deșeurilor (lizozomii), fabrici de proteine (ribozomii), structuri pentru împachetarea și exportul proteinelor (reticulul endoplasmatic și aparatul lui Golgi)**”



CONFERINȚE NOBEL

Prof. Palade a ținut conferința “ *Aspecte intracelulare ale procesului de secreție a proteinelor*”, pe care a dedicat-o “*cu afecțiune și gratitudine*” colegilor săi.

Christian de Duve – “ *Explorând celulele cu ajutorul unei centrifuge*”

Albert Claude – “ *Noua eră a celulei* ”

“Privind în urmă , ceea ce pot spune e că faptele au depășit cu mult visele. În lungul drum al existenței celulei pe acest pământ a fost hărăzit epocii noastre, generației noastre, să intre în posesia deplină a acestei moșteniri.

Am intrat în celulă, casa nașterii noastre, și am început să facem inventarul averii dobândite”





Foto: SVT

Albert Claude, Christian de Duve și George Emil Palade, la 10 decembrie 1974



EXPOZIȚIA PERMANENTĂ GEORGE EMIL PALADE



La împlinirea a 110 ani de la nașterea
ilustrului savant,
Universitatea de Medicină și Farmacie
"Carol Davila" din București
organizează:

INAUGURAREA EXPOZIȚIEI PERMANENTE "PROFESOR GEORGE EMIL PALADE"

**laureat al Premiului Nobel pentru
Fiziologie sau Medicină – 1974.**

*Amfiteatrul "George Emil Palade"
(Amfiteatrul Mare)
Palatul Facultății de Medicină
B-dul Eroii Sanitari nr. 8, Municipiul București
18 Noiembrie 2022, ora 14:00*

*Intrarea se face pe baza invitațiilor și liber în măsura
locurilor disponibile.*



GEORGE EMIL PALADE

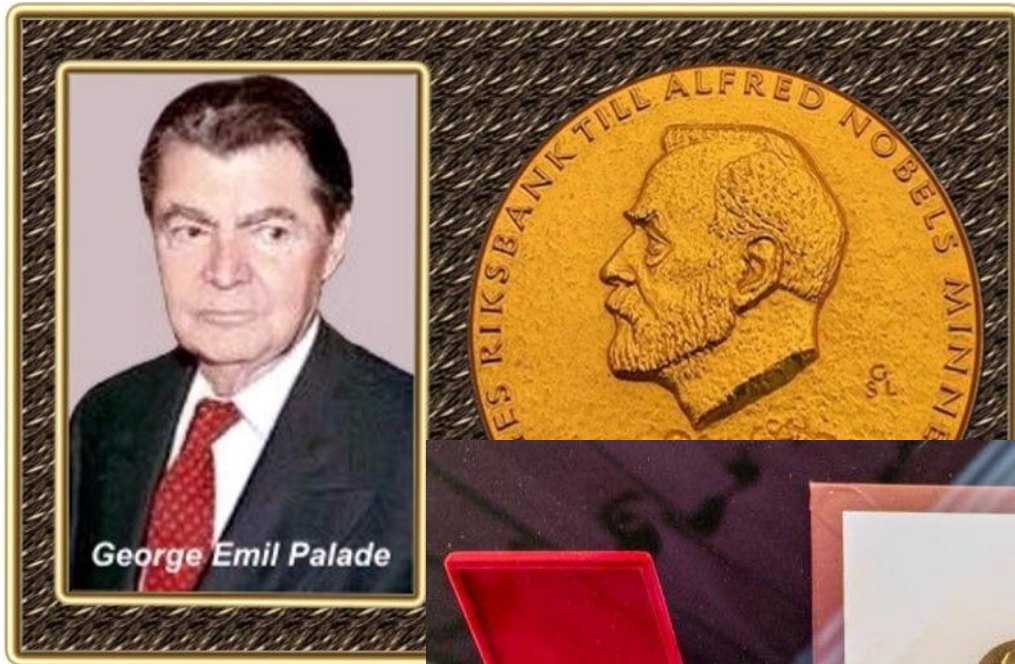
DISTINCȚII

PREMII - DECORAȚII - DIPLOME - MEDALII

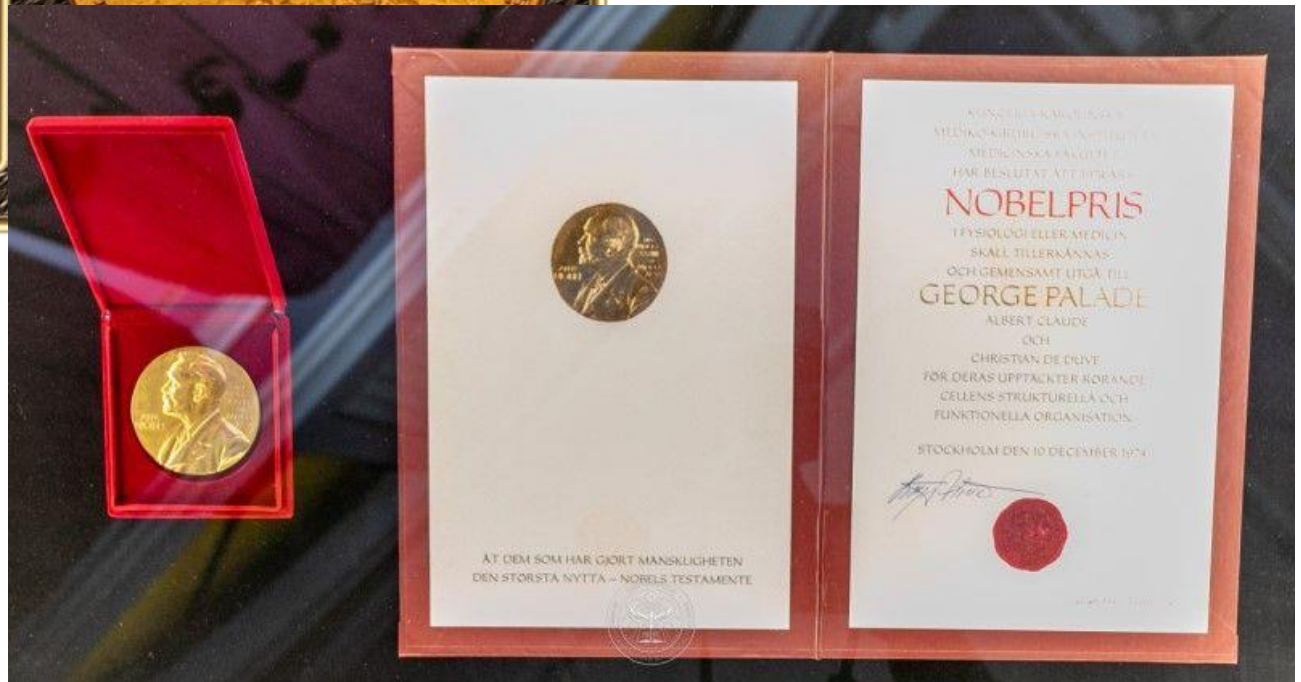
Ediția a II-a revizuită și adăugită

Coordonator: Radu Șerban Palade

*Editura Universitară „Carol Davila”,
București - 2022*



Laureat al Premiului Nobel pentru fiziologie si medicina, in anul 1974, este George Emil Palade, specialist in medicina celulara.





So very pleased by the quality of this exposition
George Emil would certainly be pleased

Philip Salads



CENTENAR
GEORGE EMIL PALADE
1912 - 2008
Laureat al Premiului Nobel pentru Medicină, 1974

CRESTOMAȚIE DE FAMILIE

Colecția *Distinguo*

Spandugino



INSTITUTUL DE BIOLOGIE ȘI PATOLOGIE CELULARĂ “N. SIMIONESCU”





George Emil Palade alături de nepotul său, Radu Șerban Palade



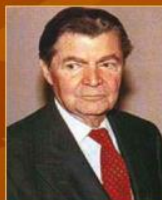
NOI DESPRE NOI

Școala "George Emil Palade" - Buzău

Motto:

*"Cel ce se-ndoiește de
folosul școalelor și-al învățaturii,
se-ndoiește despre folosul
soarelui și al razelor lui..."*

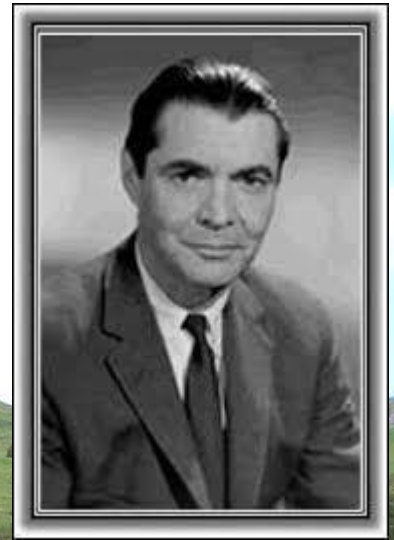
Gavril Munteanu



Școala "G.E.Palade"- Buzău,
important lăcaș de învățatură, înființată
în 1968, poartă, din anul 2003, numele
marelui savant, laureat al Premiului
Nobel pentru medicină, fost elev al școlii
buzoiene.

Rezonanța numelui marelui savant
ne îndeamnă la autodepășire continuă.





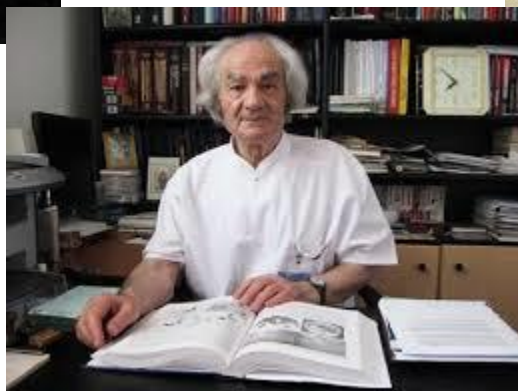
L Floroian 2014

OMAGIU - în loc de concluzii

PREMIUL NOBEL a primit
Acei *ribozomi* a descoperit,
La” *granulele Palade*” - e tată
A cercetat viața toată.
Destinul lui - a fost **știința**,
Experimentul și ființa.



ACADEMICIAN, DOCTOR HONORIS CAUSA, PROF. DR. LEON DĂNĂILĂ



“PENTRU MINE, VIAȚA ÎNSEAMNĂ CEILALȚI” Leon Dănăilă



DE LA SUFLET PENTRU SUFLET

Lângă bolnav, mereu și cu speranță

Este deviza, este crez în viață,

○ viață să salveze alte vieți neîncetat,

Neprețuitul jurământ neîncălcăt.

Dragoste și credință îngemănate

Ăsta-i rezultatul - vieți binecuvântate!

Nebănuite căi ați cercetat,

Ăsta-i destinul experimentat.

Iar, toamna vieții încet când se așterne

Lăsând în urmă faptele din vreme

Ăsta e drumul pe care l-ați urmat!

Cu mâini măiestre, creiere ați modelat.

Iar, cei pe care i-ați tratat cu atâta bine,

Respect și admirație or să îmbine,

Cu drag și cu iubire vă înconjoară,

Vă prețuiesc și bunătatea v-o măsoară!

1 iulie 2022

Cu aleasă prețuire,

Dr. Maria Besciu