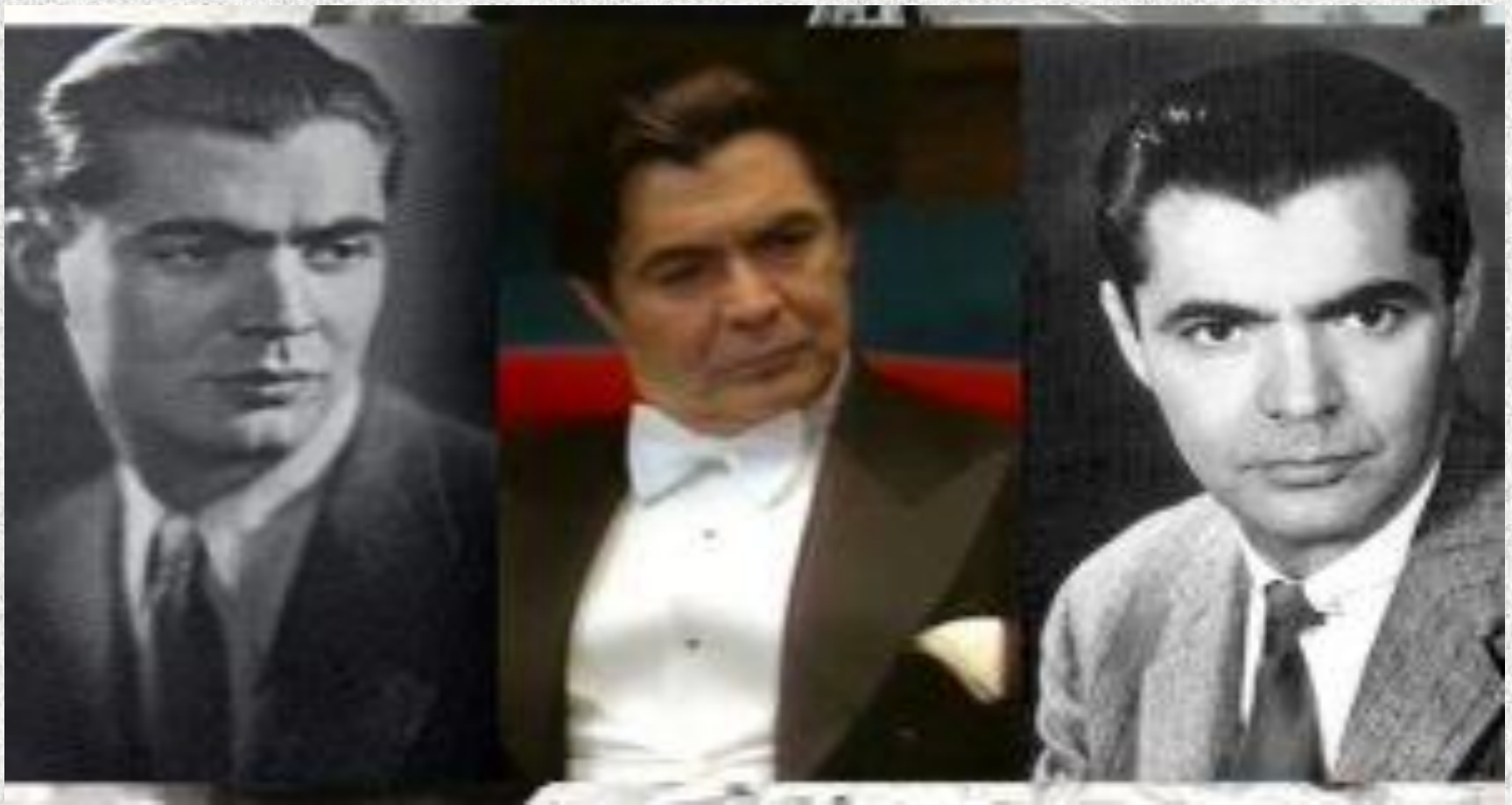


George Emil Palade

Laureat al premiului Nobel (1974)



George Emil Palade
(1912 - 2008)



“Gândit în România – George Emil Palade” (7’)

→ https://www.youtube.com/watch?v=b3_XMrAVARc

“Portret George Emil Palade” (1’32”)

→ https://www.youtube.com/watch?v=EoBrMIna_M8&t=21s

George Emil Palade s-a născut la Iași, 19 noiembrie 1912, într-o familie de profesori, tatăl fiind profesor de filosofie, iar mama învățătoare.



George Emil Palade, în 1941



Constanța Palade, mama savantului

La vârsta de 7 ani, și-a început pregătirea școlară la Școala nr.33 „Mihail Kogălniceanu” din Iași (str. Lascăr Catargiu nr. 28).



In această școală, între 1919-1922, și-a început drumul spre știință **GEORGE EMIL PALADE**, medic de origine română, născut la Iași, pe strada Sărăriei, la 19.XI.1912.
Descoperirile sale reprezintă eforturile susținute în domeniul cercetării fundamentale în biologie și medicină, eforturi apreciate de Comunitatea științifică internațională, prin acordarea în 1974 a Premiului Nobel, ceea ce conferă un prestigiu strălucit științei și culturii românești.

În 1923 se stabilește în Buzău, continuându-și studiile la liceul “Bogdan Petriceicu Hașdeu.”

A absolvit Facultatea de Medicină din București, în 1936, iar în 1940 a susținut teza de doctorat “Tubul urinifer al delfinului. Studiul de morfologie și fiziologie comparativă”.

Placa memorială pe peretele Școlii „Mihail Kogălniceanu” din Iași

George Emil Palade a fost căsătorit cu Irina (Lulu) Malaxa („Geniul și Zeița“), fiica unuia dintre cei mai mari industriași ai României în perioada interbelică (despre Irina, presa internațională a scris că ar fi fost implicată într-o nevinovată idilă de adolescență cu moștenitorul tronului României - în 1938 prințul Mihai s-a îndrăgostit de Lulu).



A fost căsătorit cu Irina Malaxa până la moartea ei, în 1969, și au avut doi copii, Georgia Palade Van Dusen și Philip Palade.
S-a recăsătorit cu Marilyn Gist Farquhar (în 1970), biolog și patolog american.

În timpul celui de-al Doilea Război Mondial a lucrat în corpul medical al Armatei Române, iar după război pleacă în Statele Unite, pentru aprofundarea studiilor. Ajuns acolo, lucrează câteva luni în Laboratorul de biologie al lui Robert Chambers de la Universitatea din New York. În acest timp, îl întâlnește pe Albert Claude care îi propune să lucreze împreună la Institutul Rockefeller pentru Cercetări Medicale.

The Nobel Prize in Physiology or Medicine 1974

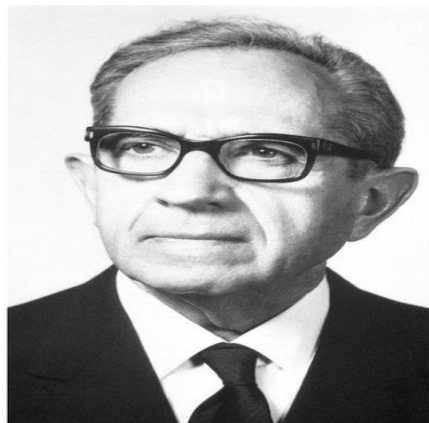


Photo from the Nobel Foundation archive.

Albert Claude

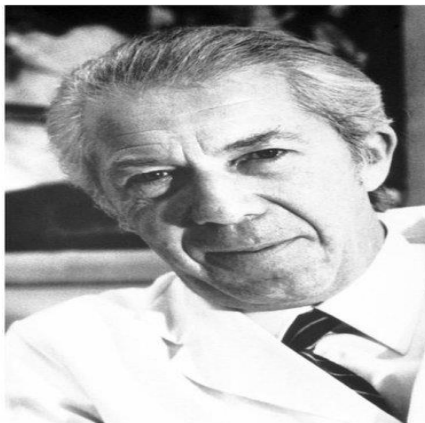


Photo from the Nobel Foundation archive.

Christian de Duve

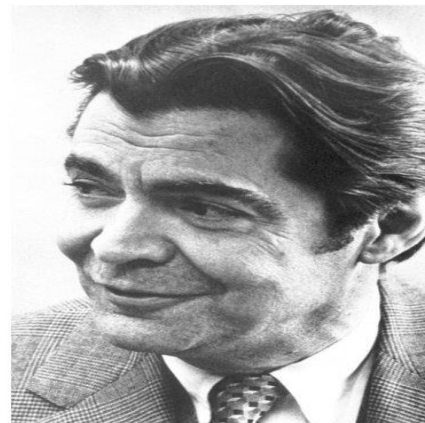


Photo from the Nobel Foundation archive.

George E. Palade

În 1973 și se transferă la Universitatea Yale, iar în 1990 începe să lucreze la Universitatea din San Diego, California.

Tudor Arghezi

În anul 1939 Palade a făcut parte din echipa medicală care îl trata pe Tudor Arghezi, ce suferea de o sciatică dureroasă care nu ceda la niciun tratament. Palade a decis atunci, cu sprijinul soției scriitorului, Paraschiva Arghezi, să oprească administrarea morfinei și să treacă la un tratament de detoxifiere a pacientului, tratament care a adus rezultate notabile.



După ce s-a recuperat, Arghezi a scris piesa „Seringa“, piesă în care i-a ironizat pe toți medicii întâlniți la acel moment.

Seringa



Stockholm, 10 decembrie 1974. Regele Karl Gustaf al XVI-lea înmănușând lui George Emil Palade înscenndu Premiului Nobel.



George Emil Palade și medalia Premiului Nobel



George Emil Palade la primirea Premiului Nobel

Imagine de arhivă, obținută prin amabilitatea acad. Maya Simionescu

În 1974 este laureat al Premiul Nobel pentru Fiziologie sau Medicină, împreună cu Christian de Duve și Albert Claude pentru descoperirile cu privire la „*organizarea funcțională a celulei ce a avut un rol esențial în dezvoltarea biologiei celulare moderne*”. Discursul pe care George Emil Palade l-a ținut în cadrul ceremoniei oficiale a Premiului Nobel, cu tema „Aspecte intracelulare în procesul de secreție a proteinelor” a fost publicat de Fundația Premiului Nobel în anul 1992

Însemnele Premiului Nobel pentru fiziologie și medicină – diploma și medalia – cu care a fost distins George Emil Palade în 1974 au fost donate Muzeului Național de Istorie a României de către Filip Palade, fiul lui George Emil Palade, fiind expuse pentru totdeauna, din data de 8 mai 2018, în sala “Tezaurul Național”, îndeplinind voința testamentară a tatălui său.



În noiembrie 2012, la 100 de ani de la nașterea lui George Emil Palade, o serie de evenimente au fost organizate în România pentru a-i cinsti numele, iar la 19 noiembrie, Banca Națională a României a pus în circulație o monedă aniversară de argint, pentru a marca împlinirea a 100 de ani de la nașterea savantului și a-i cinsti personalitatea.



Aversul monedei reprezintă clădirea Spitalului Colțea din București, unde George Emil Palade a desfășurat un stagiu de practică medicală, precum și o compoziție care sugerează activitatea științifică a savantului; milesimul 2012, stema României, inscripția Romania, precum și valoarea nominală 10 lei.



Reversul monedei reprezintă portretul savantului George Emil Palade și o compoziție care simbolizează biologia celulară; în arc de cerc, sunt gravate inscripția George Emil Palade și perioada în care a trăit 1912-2008.

George Emil Palade a trecut la cele veșnice la 7 octombrie 2008, la San Diego, California, la vârsta de 96 de ani. Profesorul Randy Wayne Schekman, laureat al Premiului Nobel pentru Medicină în anul 2013, a fost cel care i-a scris necrologul în cea mai prestigioasă revistă științifică din lume, publicația „Science“.

Trupul său a fost incinerat, iar cenușa i-a fost împrăștiată, de copiii săi, în Masivul Bucegi, de pe Vârful cu Dor.



Philip T. Palade împrăștiind cenușa tatălui său în 2010