

**Louis Braille și alfabetul pentru
nevăzători**



Prof. Popescu Ramona-Eugenia



*Casa natală LouisBraille-
Cupvray, lângă Paris*

Louis Braille (4 ianuarie 1809 – 6 ianuarie 1852) a rămas cunoscut în istorie ca fiind autorul alfabetului pentru nevăzători Braille.



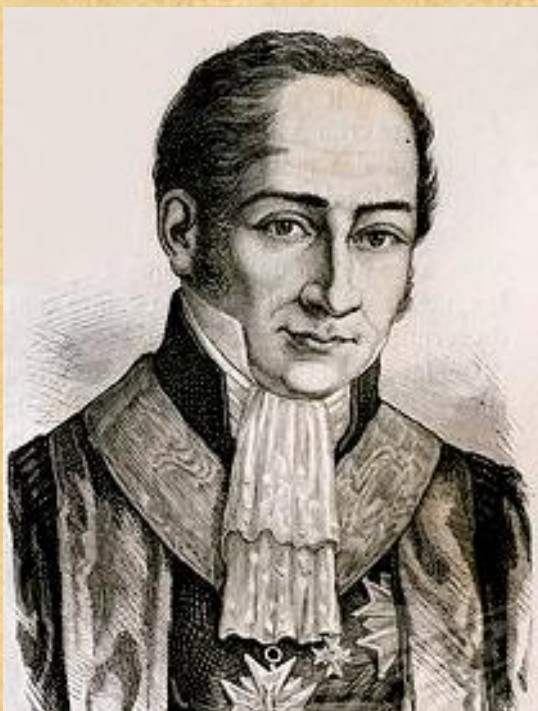
*Louis Braille
(cdn.britannica.com)*

La vârsta de 3 ani, Louis, jucându-se cu bucățile de piele folosite de tatăl său, cizmarul Simon, a suferit un accident în urma căruia a orbit la ochiul drept, infecția extinzându-se în doi ani și la ochiul stâng, astfel încât la vârsta de 5 ani, micuțul Louis era total orb.

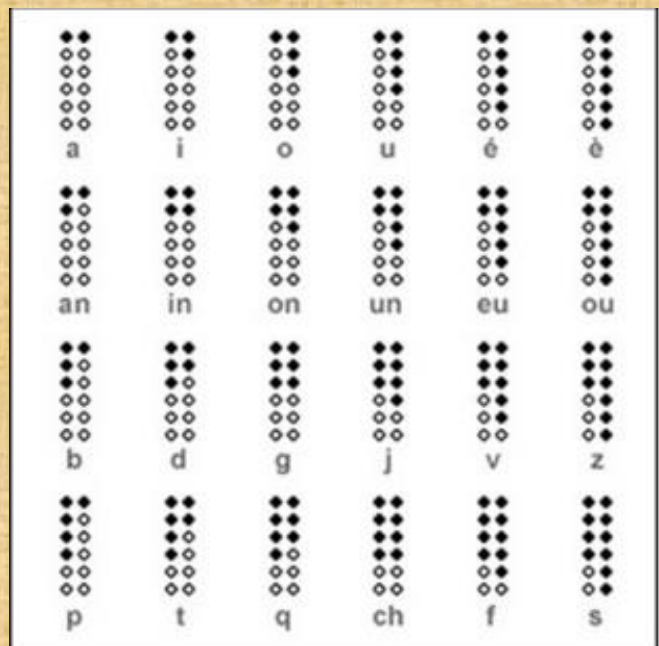
La vârsta de 10 ani obține, cu ajutorul primarului din Coupvray, marchizul d'Orvilliers, pair al Franței, o bursă de studiu la Institutul Național pentru Copii Nevăzători din Paris, la acea dată singurul astfel de institut din lume. La Institut, elevii învățau să citească de pe cărți care aveau literele cusute în relief, dar nu învățau și să scrie.



În perioada școlarizării la Institut, tinerii elevi au participat la expunerea unui sistem de scriere inventat de Charles Barbier de la Serre, fost căpitan de artilerie.



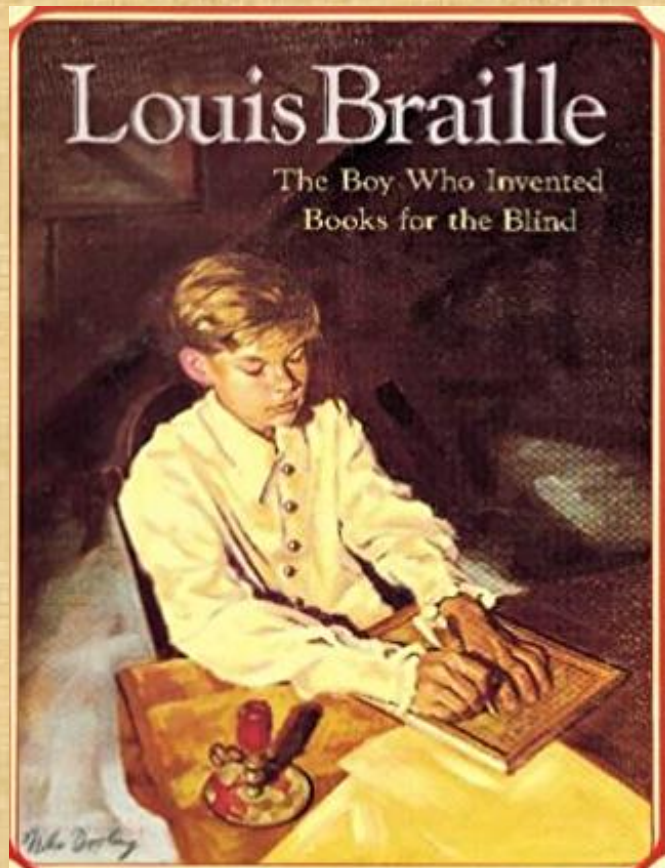
Charles Barbier și sonograful



Acesta, la solicitarea lui Napoleon, a realizat un sistem de scriere nocturnă pentru armată, astfel încât soldații să poată comunica pe întuneric fără să scoată niciun sunet. Deși acel sistem nu a fost folosit de armată, considerat a fi prea complex, deoarece propunea litere în relief grupate în celule de câte 12 puncte, s-a considerat că ar putea fi folosit de către orbi.

	1	2	3	4	5	6
1	a	i	o	u	é	è
2	an	in	on	un	eu	ou
3	b	d	g	j	v	z
4	p	t	q	ch	f	s
5	l	m	n	r	gn	ll
6	oi	oin	ian	ien	ion	ieu

Tânărul Louis a devenit interesat de scrierea unui sistem mult mai ușor de folosit de către nevăzători decât sistemul Barbier, pe care l-a realizat cu o plăcuță, o coală de hârtie și un ac imprimator.



Alfabetul său original consta în șase puncte dispuse pe două șiruri paralele, fiecare set de șiruri reprezentând o literă, aceasta fiind o configurație care permitea până la 64 de variații care să cuprindă toate literele alfabetului și semnele de punctuație. Important a fost că acest sistem a putut fi folosit și pentru alte limbi decât franceza.

●○	●○	●●	●●	●○	●●	●●	●○	○●	○●
○○	○○	○○	○○	○○	○○	○○	○○	○○	○○
○○	○○	○○	○○	○○	○○	○○	○○	○○	○○
A	B	C	D	E	F	G	H	I	J
●○	●○	●●	●●	●○	●●	●●	●○	○●	○●
○○	○○	○○	○○	○○	○○	○○	○○	○○	○○
●○	●○	●●	●●	●○	●●	●●	●○	○●	○●
K	L	M	N	O	P	Q	R	S	T
●○	●○	○●	●●	●●	●○	●○	●○	●●	●●
○○	○○	○○	○○	○○	○○	○○	○○	○○	○○
●●	●●	○○	●●	●●	●●	○○	○○	○○	○○
U	V	W	X	Y	Z	1	2	3	4
●○	●●	●●	●○	○●	○●	○○	○○	○●	○○
○○	○○	○○	○○	○○	○○	○○	○○	○○	○○
○○	○○	○○	○○	○○	○○	○○	○○	●●	○○
5	6	7	8	9	0	·	,	#	space

Louis Braille a devenit profesor în același institut și i-a învățat pe elevi sistemul său. La vârsta de 25 de ani, în 1834, el a fost invitat să demonstreze utilitatea limbajului Braille la Expoziția Industriei de la Paris. La acea dată publicase deja o carte în care prezenta sistemul sau alfabetul Braille; cartea publicată prima dată în 1829 era scrisă în mare parte folosind litere în relief, dar cu fragmente în limbaj Braille, pentru a-i dovedi utilitatea, iar în 1837 a fost publicată varianta completată.



Cu toată utilitatea limbajului, fosta sa școală refuză să-l adopte oficial până în 1854, la doi ani după moartea lui Braille, și la 8 ani după ce o școală din Amsterdam începuse să-l folosească drept principalul sistem de citire și scriere, și asta doar la solicitările din ce în ce mai insistente ale studenților. Până la sfârșitul secolului al XIX-lea, majoritatea țărilor lumii l-a adoptat, cu excepția SUA. Aici, în 1860, a fost inventat așa-zisul Sistem Punctual New York, iar zece ani mai târziu a fost introdusă o adaptare a sistemului lui Braille, numită American Braille, de către un profesor orb din Boston. Însă, datorită considerării unanime a superiorității sistemului în privința ușurinței în utilizare, la o conferință internațională din 1932, sistemul Braille a fost declarat drept limbajul oficial al persoanelor nevăzătoare.

Prima mașină de scris Braille a fost inventată în 1892 de Frank H. Hall, superintendent al Școlii pentru Nevăzători din Illinois, și este încă folosită, la fel ca dispozitive similare. De asemenea, o inovație pentru scrierea Braille este o mașină de embosat (similară cu o mașină de scris electrică), iar procesarea electronică pe computer a devenit o chestiune de rutină.



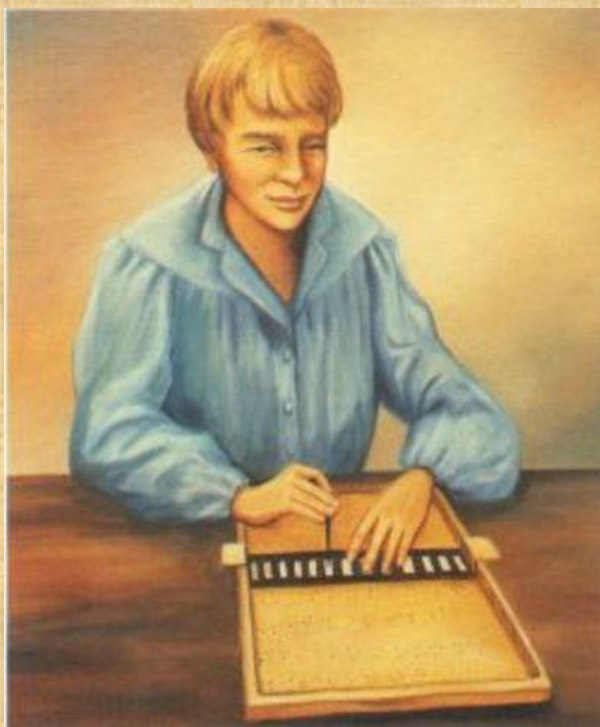
Mașina Hall



Louis Braille nu a fost doar un inventator, un profesor, ci și un organist talentat; a învățat să cânte la orgă la Institutul pentru Tinerii Nevăzători, în clasa lui Jean-Nicolas Marrigues, a fost organist al bisericii Saint Nicolas-des-Champs din Paris (1834) și al bisericii Saint Vincent-de-Paul în 1845.



În ultimii săi ani de viață, Louis Braille s-a îmbolnăvit de tuberculoză, din cauza condițiilor precare din Institut, ajungând să predea doar lecții de muzică, iar ultimele luni ale anului 1851 să le petreacă mai mult în infirmerie. A murit pe 6 ianuarie 1852 în actuala clădire a Institutului pentru Tinerii Nevăzători, de pe bulevardul Invalizilor.



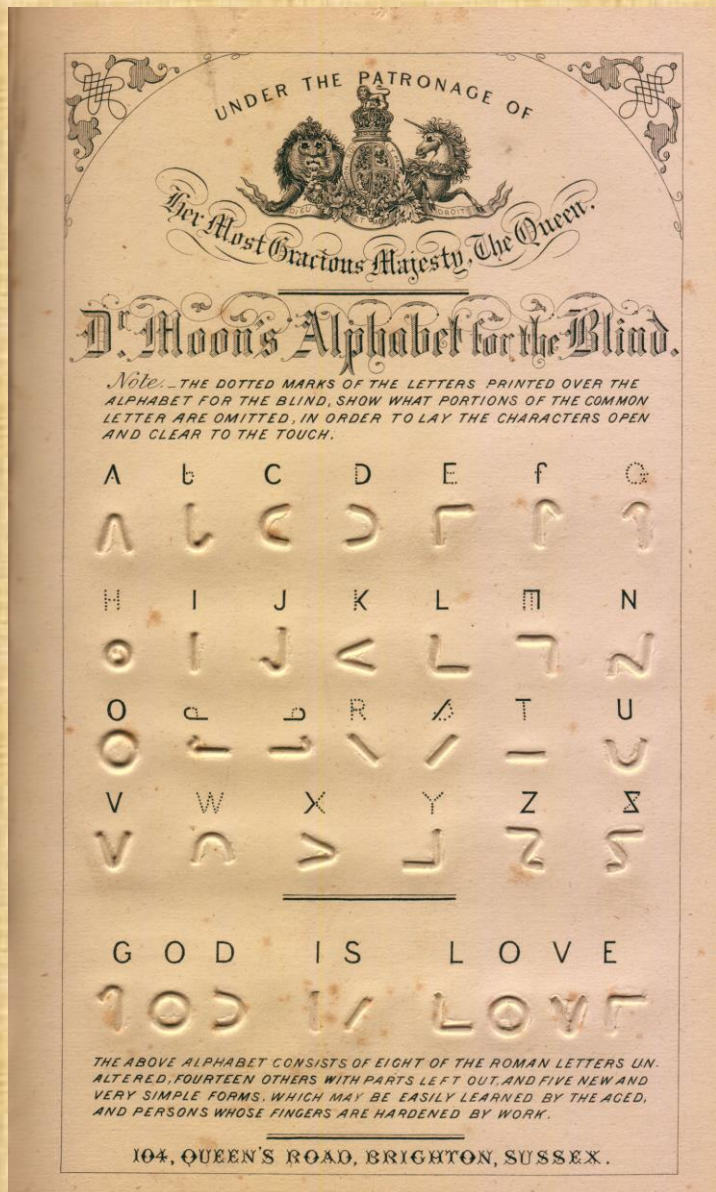
Conform dorinței familiei, a fost înmormântat inițial în localitatea natală, Coupvray, iar din 1952, după recunoașterea internațională a sistemului pe care l-a creat, rămășițele sale au fost transferate la Panteon, cu excepția mâinilor, care sunt la Coupvray, în cimitirul Seine-et-Marne, într-o urnă așezată pe mormânt. Elevii instituției i-au realizat un bust.



*Mormântul lui Braille din
Panteon*



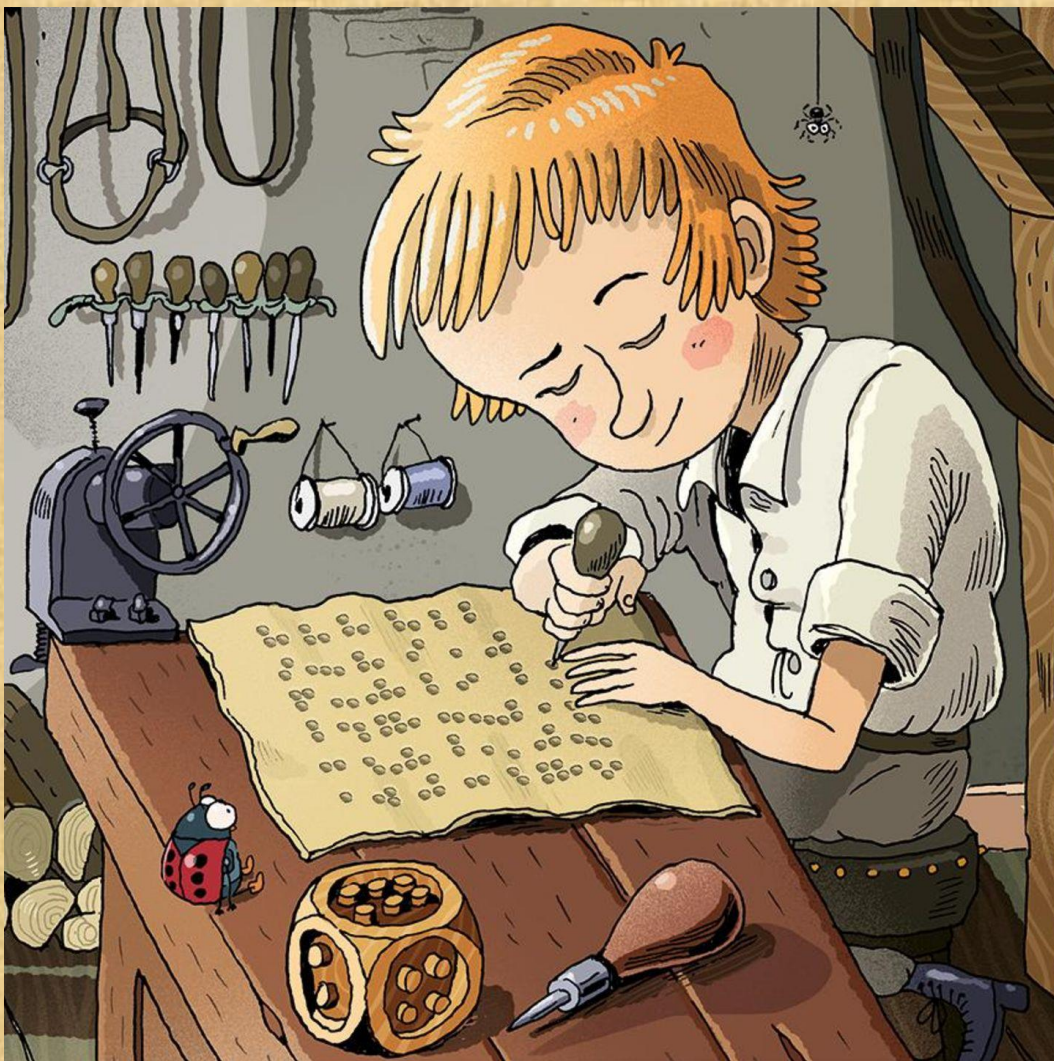
*Mormântul lui Braille din
Coupvray*



Cei care-și pierd vederea la o vârstă mai înaintată se adaptează mai greu la limbajul Braille, fiind obișnuiți cu alte alfabetete, și, pentru a le veni în sprijin, englezul William Moon a inventat sistemul Moon Type, care folosește caractere reliefate bazate pe literele modificate ale alfabetului latin.

32 0x20	33 0x21	34 0x22	35 0x23	36 0x24	37 0x25	38 0x26	39 0x27
40 0x28	41 0x29	42 0x2A	43 0x2B	44 0x2C	45 0x2D	46 0x2E	47 0x2F
48 0x30	49 0x31	50 0x32	51 0x33	52 0x34	53 0x35	54 0x36	55 0x37
56 0x38	57 0x39	58 0x3A	59 0x3B	60 0x3C	61 0x3D	62 0x3E	63 0x3F
64 0x40	65 0x41	66 0x42	67 0x43	68 0x44	69 0x45	70 0x46	71 0x47

În prezent, copiilor nevăzători vorbitori de limbă engleză li se predă în codul Braille 2, care utilizează prescurtări, și doar copiii din clasele primare învață în limbajul Braille 1, care folosește toate literele, și există și un cod Braille 3, pentru stenografiere, și un stilou electronic asociat unui aparat, care le permite nevăzătorilor să scrie. Spre deosebire de persoanele care văd, orbii scriu de la dreapta la stânga, iar când foaia este întoarsă, semnele se citesc de la stânga la dreapta.



Bibliografie selectivă:

[1] Philbin, T. – 100 cele mai mari invenții dintotdeauna, Editura Lider, 2005

<https://ro.healthy-food-near-me.com/louis-braille-biography-of-a-french-typhoid-teacher/>

<https://www.youtube.com/watch?v=OFyY7u95nxw>

<https://www.scientia.ro/stiinta-la-minut/48-scurta-istorie-descoperiri-stiintifice/5999-cine-a-inventat-limbajul-braille.html>

https://fr.wikipedia.org/wiki/Louis_Braille

<https://www.britannica.com/biography/Louis-Braille>

<https://www.britannica.com/topic/Braille-writing-system>

<http://www.inja.fr/Default/historique-louis-braille.aspx>

VĂ MULȚUMESC PENTRU ATENȚIE!